

*Fuglaathugunarstöð Suðausturlands*

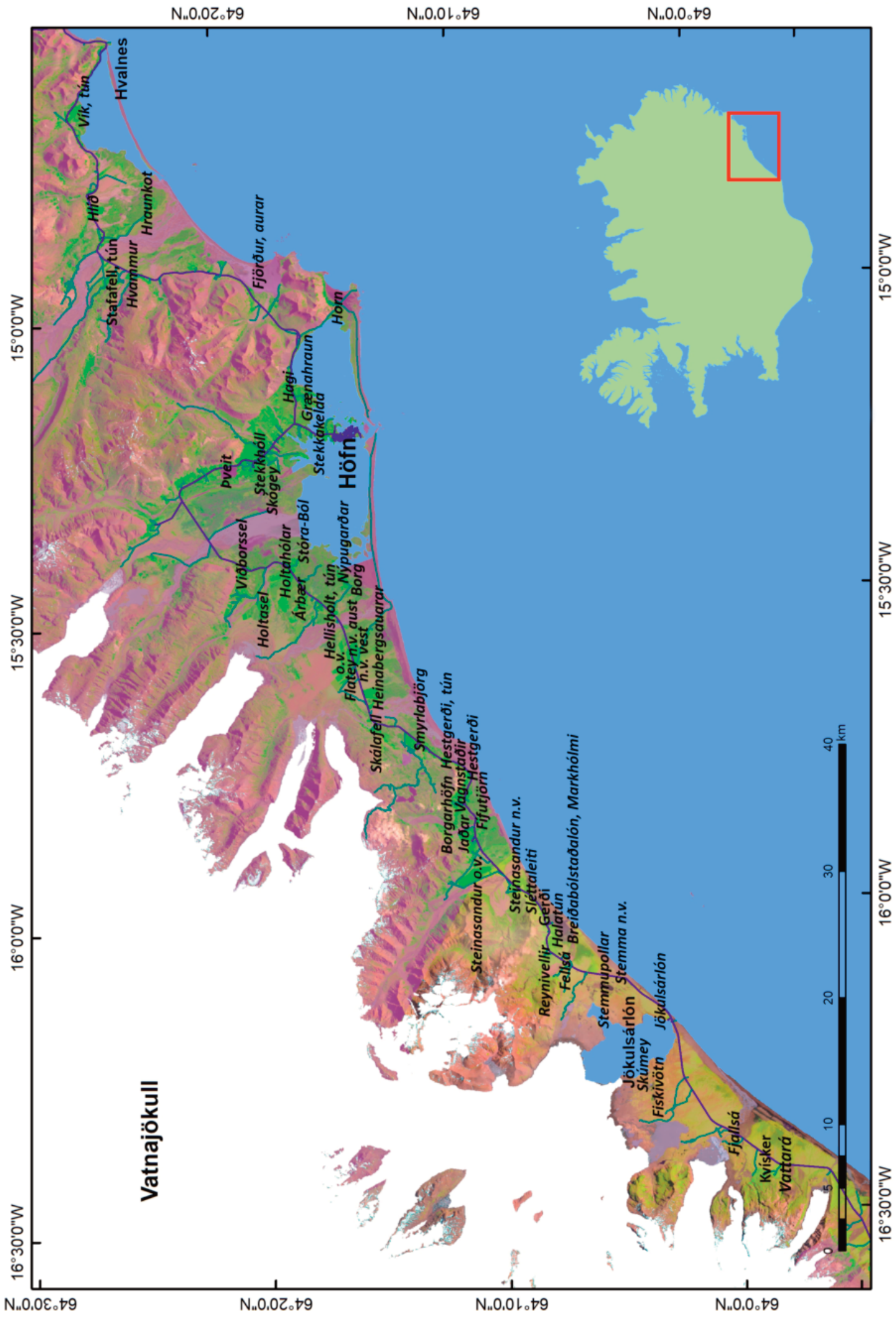


# *Helsingjar*

*á Suðausturlandi 2020*

*Aflestur litmerkja og talningar*

*Brynjúlfur Brynjólfsson*



# Helsingjar á Suðausturlandi 2020



## Inngangur

Fyrstu helsingjarnir *Branta leucopsis* koma til Íslands ár hvert í fyrstu viku apríl og þeir síðustu yfirgefa svo landið um miðjan október. Helsingjar hafa orpið á Breiðamerkursandi frá 1988 (Benedikt Þorsteinsson o. fl, 1989), nú verpa þeir víða um Austur-Skaftafellssýslu, frá Fjallsárlóni í vestri að Höfn í austri á nokkrum svæðum, og einnig við Hólmsá í Vestur-Skaftafellssýslu. Helsingjar verpa aðallega á heimskautasvæðunum í Norður Atlantshafi (BirdLife International 2018). Síðustu áratugina hafa helsingjar tekið upp á því í töluverðu mæli að verpa á farleiðum sínum í Norður-Evrópu (Burfield og van Bommel 2004). Helsingjar á leið til varpstöðvanna á Grænlandi stoppa bæði vor og haust á Íslandi á leið sinni að og frá vetrarstöðvum á Bretlandseyjum. Helsingjum hefur fjölgað mikið frá 1950, en þá var byrjað að meta stofnstærðina á Bretlandseyjum, frá tæpum 10.000 fuglum í yfir 80.000 árið 2013, en árið 2018 hafði þeim fækkað í um 70.000 (Wildfowl & Wetlands Trust 2018). Grænlenski helsingjastofninn hefur minnkað síðustu ár þrátt fyrir að þeim hafi fjölgað umtalsvert á ári hér á landi. Í ár má gera ráð fyrir að um 11.000 íslenskir fuglar hafi yfirgefið landið (óbirt gögn frá höfundu).

Frá árinu 2017 hafa helsingjar verið litmerktir á Breiðarmerkursandi sjá (*töflu 1*) og í vor einnig í Vestur-Skaftafellssýslu. Arnór Þórir Sigfússon hefur haft umsjón með þessum merkingum, auk stöðvarinnar hafa fjölmargir komið að verkefninu, Náttúrustofa Suðausturlands, Vatnajökulspjóðgarður og fjöldi sjálfbóðaliða. Alls hafa verið merktir 907 fuglar á þessum fjórum árum og þar af hafa 679 fengið litmerki. Hér er greint frá álestrum litmerktra fugla en út frá þeim má meta hvenær fuglarnir koma, hvernig þeir dreifast um svæðið frá vori og fram á haust og hvernig þeir haga sér.

## Aðferðferðir

Farnar voru 35 mis langar ferðir um svæðið og var þá aðallega verið að leita merktra fugla en einnig lögð nokkur áhersla á að telja helsingja sem víðast, ekki voru þó allir fuglar taldir í öllum ferðum. Mest var þjóðvegi 1 fylgt eftir frá Grænahrauni í Nesjum og að Vattará í Örafum en samt með nokkrum undantekningum eins og sjá má í dagbókinni. Notast var við handsjónauka, fjarsjá en þó mest myndavél við aflestrana. Verkið var unnið af starfsmanni Fuglaathugunarstöðvar Suðausturlands með aðstoð frá Náttúrustofu Suðausturlands.



## Niðurstöður

Á þessum fjórum árum hafa verið merktir 907 helsingjar með stálmerki og hafa 679 þeirra einnig fengið litmerki, notast hefur verið við þrjá lit á merkjunum, blátt, hvítt og gult og er svart letur á þeim öllum, 2 bókstafir á tvískiptu merki. Lesið var af 230 íslensk merktum fuglum og 63 merktum á Bretlandseyjum. Af bláum merkjum var lesið af 83 fuglum, af hvítum 107 fuglar og 40 með gul merki. Alls voru aflestrar af íslenskum merkjunum 399 og 79 af erlendum merkjum og voru fjórir þeirra fugla með GSM sendi um hálsinn.

Vorið 2020 sáust fyrstu fuglarnir 6. apríl við Grænahraun í Nesjum. Breytilegt hefur verið á milli ára hvar og hvenær helsingjar koma til landsins, en vorið 2020 sáust fyrstu fuglarnir í Nesjum og á Mýrum. Undir miðjan mánuð er farið að sjást meira af þeim vestar en ekki sjást fuglar í Skúmey á Jökulsárlóni fyrr en 23. apríl, Skúmey er eingöngu varpsvæði. Undir mánaðamótin apríl/mái virðast flestir varpfuglarnir vera komnir á varpsvæðin og því líklegt að flestir þeir fuglar sem sjást á tünnum séu geldfuglar eða fuglar á leið til Grænlands. Um og eftir 20. maí ber frekar lítið á helsingjum á tünnum, líklegast eru allir umferðafuglarnir farnir hjá og því einungis varpfuglar og geldfuglar eftir. Um mánaðamótin maí/júní eru yfirleitt flestir ungar komnir úr eggjum og svo var einnig í ár. Í endaðan júní komu fréttir af miklum ungasauða á austanverðum Breiðamerkursandi og var farið þar um 1. júlí, ekki sáust dauðir ungar en við Stemmupollana var kominn um 300 fugla ungalaus hópur og í þeim voru þekktir varpfuglar. Töluvert af geldfuglum heldur til með varpfuglum og

ungum en einnig eru þeir í nokkuð stórum hópum t.d. á Breiðabólstaðalóni. Helsingjafjölskyldur halda hópinn og oft margar saman, þessir hópar fóru stækkandi þegar líða fór á ágúst og héldust þannig þar til fuglarnir yfirgáfu landið, flestir í fyrrihluta október. Merkingar gengu mjög vel bæði í Vestur-Skaftafellssýslu og á Breiðamerkursandi og fengu m.a. fimm fuglar gps senda og skiluðu þessir fuglar sér svo allir á vetrarstöðvarnar í Skotlandi. Starfsfólk Náttúrustofu Suðausturlands ásamt sjálfboðaliðum fóru í Skúmey 2. júní og töldu þar öll hreiður og horfðu eftir merktum fuglum. Alls voru hreiðrin 1491 og miðað við eðlilega ungaframleiðslu má reikna með að á milli 5 og 6 þúsund ungar hafi yfirgefið eyjuna. Með því að skoða aflestrana þá kemur ýmislegt í ljós um það hvernig fuglarnir færa sig á milli svæða, hvar þeir verpa og hvar þeir halda sig svo með ungana. Litmerkti helsinginn B(HL) var við Gerði 23.-26. apríl, er í Skúmey 2. júní og svo með unga neðan Þjóðveggar við Stemma, þessi fugl var merktur 28.7.2017, fullorðinn kvenfugl. Helsinginn B(UC) sést fyrst 23. apríl við Jaðar í Suðursveit, var í Skúmey 2. júní og svo við Fellsá 22. júlí, en þessi fugl var merktur 18.7.2018, fullorðinn kvenfugl. Fuglinn B(UH) sást fyrst 11. apríl við Gerði, færði sig yfir á Steinásand og sást þar 15. apríl og svo 22. júlí með ungasauði við Vattará, þessi fugl var merktur 18.7.2018, fullorðinn karlfugl. Svo eru það W(DL) og W(FA) sem sjást við Vagnstaði 19. apríl, Hestgerði 23. apríl og við Árbæ þann 26. apríl, fara í öfuga átt miðað við flesta aðra. Þessir tveir fuglar voru merktir við Vattará 18.7.2019, fullorðnir fuglar, DL kvenfugl og FA karlfugl, þeir eru greinilega þar.

*Staðsetningar limerkinga, aðgreind eftir árum, heildarfjöldifugla, hve margir fengu litmerki og þá hvaða lit, einnig skiptingumillí fullorðina og ungfugla.*

Dags/ár	staðsetning	merktir	litmerktir	litur	fullo	ófl. ungar
<b>2017</b>						
28.júl	Stemma, Breiðamerkursandur, A-Skaft.	41	41	blátt	18	23
<b>2018</b>						
18.júl	Stemma, Breiðamerkursandur, A-Skaft.	47	29	blátt	26	3
18.júl	Vestan Hrutár, Breiðamerkursandur, A-Skaft.	62	42	blátt	22	20
18.júl	Stemma, Breiðamerkursandur, A-Skaft.	59	52	blátt	48	4
19.júl	Vestan við Kvísker, Breiðamerkursandur, A-Skaft.	17	17	blátt	4	13
19.júl	Jökulsárlón, Breiðamerkursandur, A-Skaft	59	46	blátt	42	4
<b>2019</b>						
17.júl	Hrutá, Breiðamerkursandur, A-Skaft.	25	12	hvítt	11	1
18.júl	Stemma, Breiðamerkursandur, A-Skaft.	18	17	hvítt	5	12
18.júl	Vattará, Breiðamerkursandur, A-Skaft.	83	83	hvítt	43	40
19.júl	Jökulsárlón, Breiðamerkursandur, A-Skaft	71	66	hvítt	53	13
19.júl	Stemma, Breiðamerkursandur, A-Skaft.	49	31	hvítt	21	10
<b>2020</b>						
13.júl	Skiptingahaus v. Brytalæki/Hólmsá, V-Skaft.	164	153	gult	153	0
14.júl	Fellsá í Suðursveit, A-Skaft.	125	55	gult	54	1
14.júl	Stemma, Breiðamerkursandur, A-Skaft.	42	23	gult	23	0
15.júl	Vattará, Breiðamerkursandur, A-Skaft.	45	12	gult	12	0
		<b>907</b>	<b>679</b>		<b>535</b>	<b>144</b>

Tafla 1

## Dagbók

Útskýringar á litmerkjum, **B** = blátt, **W** = hvítt, **O** = appelsínugult, **G** = grænt, **Lb** = ljósblátt, **R** = rautt, **Y** = gult, öll merki sem eru með þremur bókstöfum/tölustöfum eru bresk en þau sem hafa tvo bókstafi eru fuglar merktir á Breiðamerkursandi. Þar sem kemur fyrir **GSM** er átt við að fuglinn sé með GSM sendi um hálsinn.  
**Kortið á bls. 2 sýnir staðsetningar á aflestrum í dagbók.**



### 6. apríl:

Að morgni sáust fyrst helsingjarnir á túni við Grænahraun í Nesjum, seinnipartinn voru komnir þar um 50 fuglar.

### 7. apríl:

Tveir fuglar við golfvöllinn á Höfn, á túni við Hjarðarnes í Nesjum voru 50 fuglar, 6 við Haga í Nesjum og 400 voru á túnunum við Grænahraun og Sauðanes í Nesjum. Fyrstu litmerktu fuglanir fundust við Sauðanes, W(4IY), B(SL) og B(PJ).



### 8. apríl:

Sex fuglar á túni við Einarsslund á Höfn.

### 9. apríl:

Fyrsta ferðin farin frá Höfn að Jökulsárlóni og svo austur í Vík í Lóni. Fyrsta stopp var við Einarsslund en þar voru

10 fuglar. Á túnum við Hellisholt á Mýrum voru 550 fuglar og lesið var af fjórum, B(PN), B(VA), W(ZVL) og W(DV9). Ekki voru allir fuglar taldi á túnunum í Flatey á Mýrum, en svæðinu er skipt í þrennt, eitt svæði er ofan við Þjóðveg og tvö neðan Þjóðvegjar með skiptingu á veginum niður að gamla bænum. Í þessari verð var



bara svæðið neðan Þjóðvegjar talið og vestan við Flateyjarveg, þar voru 650 fuglar. Áætlað á hinum svæðunum og voru þar til samans a.m.k. 1000 fuglar. Á túnunum neðan Þjóðvegjar á Steinasandi voru 12 fuglar og engir þar fyrir vestan alla leið að Jökulsárlóni. Engir fuglar sáust í Skúmei, horft frá bílastæði við Þjónustuhús. Við Stafafell í Lóni voru 4 fuglar og 117 við Vík í Lóni en þar voru 4 merktir fuglar og þar af tveir með GSM senda, W(HI9), W(HV3), W(EKS) og W(ELC), tveir þeir síðustu voru með sendana.

**11. apríl:**

Ferð númer tvö að Jökulsárlóni. Á túni við Einarsslund voru 5 fuglar, ekki voru taldir fuglar á mörgum stöðum í þessari ferð en leitað að merkjum. Við Holtahóla á Mýrum voru W(YVH) og W(YNT) og á túnum við Hellisholt á Mýrum W(CC6) og W(AO6). Við Gerði í Suðursveit, svæði sem nær frá bænum og langleiðina austur að Sléttaleiti, voru 30 fuglar og þar af þrír merktir, B(IA), B(UH) og B(PS). Á túnum vestan við Hala voru 110 fuglar. Við Grænahraun í Nesjum, voru fuglar ekki taldir, en lesið af W(4TV).

**12. apríl:**

Á túni við Stekkhól í Nesjum, tilheyra örugglega Fornustekkingum voru W(EEA) og W(ZZV) og svo voru 5 fuglar við hesthúsin en þar rétt hjá er lítið helsingjavarp.

**13. apríl:**

Við Einarsslund voru 7 fuglar, lítið annað skoðað.

**14. apríl:**

Farið í Lónið, lítið sást af helsingjum nema við Hraunkot voru 50 fuglar.

**15. apríl:**

Helsingjum hefur fjölgað mikið en ekki voru þeir taldir allsstaðar, til að byrja með voru helsingjarnir austar, á Mýrum og í Nesjum en eru nú farnir að færa sig vestur í Suðursveit. Á túnunum við Flatey var mikið af helsingjum en ekki taldir, hundruð fugla og töluvert af þeim við Hellisholt þar voru m.a. W(OC3) og W(OO3). Við Hestgerði í Suðursveit voru 150 fuglar og þar voru B(HB), B(FS), W(JZ), W(EJU) með GSM sendi, W(EJU),

B(DH), B(HY) og B(NN). Á túnum við Fífutjörn í Suðursveit sem tilheyra Jaðri voru 268 fuglar og á túnunum neðan vegar á Steinasandi 1360, þar voru W(CS9), W(DI9), W(LH), B(SU), B(UH), W(BH), W(CK9) og W(BN). Á svæðinu milli Sléttaleitis og Gerðis voru 130 fuglar og lesið af B(UH), B(PS) og W(IU). Á Halatúnunum voru 500 fuglar en þeir flugu upp og því ekki hægt að lesa af merktum fuglum þar. Engir fuglar sáust í Skúmei.

**17. apríl:**

Farið austur að Þvottá í Álftafirði en ekki voru allir helsingjar taldir á leiðinni en þó nokkuð var af þeim. Við Syðri-Fjörð í Lóni voru 150 fuglar og þar sem Þvottá kemur til sjávar voru 40. Einnig farið út á nýja veginn neðan við Stóra-Ból á Mýrum, þar sáust þó nokkur helsingjapör á varpsvæðunum, ekki talin sérstaklega.

**18. apríl:**

Við Einarsslund voru 11 helsingjar.

**19. apríl:**

Þriðja ferðin frá Höfn að Jökulsárlóni, ekki mikið talið en margir aflestrar. Á Mýrum sáust engir merktir fuglar sem hægt var að lesa af og frekar lítið af helsingjum. Við Hestgerði voru 150 fuglar en þeir flugu allir upp og settust að hluta á túnin við Vagnstaði og þar var hægt að lesa af merktu fuglunum, W(CT), W(DL), W(FA), W(JZ), W(LB), B(NC), B(HP) og B(CY). Við Borgarhöfn í Suðursveit var lesið af B(XJ) og W(ESU) R. Á Steinasandi





neðan þjóðvegjar var mikið af helsingjum en ekki taldir, þar voru B(LV) og B(NY). Ekki voru helsingjar taldir á milli Sléttaleitis og Gerðis en lesið af all mörgum, W(BL), W(AV), W(AZ), W(BT), W(PX), W(IU), W(NB), W(LL), W(TT), W(FP), W(FH), W(CN) og B(VZ). Á Halatúnunum voru 40 fuglar þegar farið var vestur úr og töluvert af fuglum á lóninu og m.a. nokkrir komnir á varpstað í Markhólma, lesið var af nokkrum fuglum en þegar komið var til baka voru mun fleiri fuglar á túnunum og náðist þá að lesa af fleirum en ekki voru þeir taldir aftur, þar sáust B(TY), B(TN), W(JC), W(JJ), W(IZ), B(XP), B(UZ), B(UP), W(7NB) O, W(4YN) og Lb W(9A) YG (merkið var skemmt og því möguleiki að vanti staf aftan við 9A). Við Fellsá í Suðursveit voru um 20 fuglar og þar af voru W(CZ) og W(6XT) Lb. Og svo voru komnir 2 fuglar við Jökulsárlón en engir sáust í Skúmei.



**21. apríl:**  
Á túni við Stekkhól í Nesjum voru W(ZZC) Y og W(YZU) í um 30 fugla hóp.

**22. apríl:**  
Á túni við Stekkhól í Nesjum voru W(ZZC) Y og W(YZU) í um 30 fugla hóp.

**23. apríl:**  
Farið í aflestrarferð að Jökulsárlóni einungis voru helsingjar taldir á túnunum neðan þjóðvegjar á Steinasandi en mikið var af fugli á öllum helstu stöðum í Suðursveit en frekar lítið á Mýrum. Lesið var af mörgum fuglum, Hellisholt á Mýrum W(DT), Sunnuhlíð í Suðursveit W(CI), W(FA) og W(DL), Hestgerði W(TL), W(CC9), W(DZ9), B(HB), B(FS), B(UN) og W(PP), Vagnstaðir í Suðursveit W(BS), W(BC3) og W(TL), tún við Fífutjörn í Suðursveit B(SJ) og B(UC), á milli Sléttaleitis og Gerðis Y W(PCY) OW, B(JJ), B(HV), W(4ZJ), W(PX), W(IU), W(TT), W(SB), B(SP), B(FJ) og W(HL). Þó nokkrir fuglar sáust í Skúmei.

**24. apríl:**  
Á túni við Stekkhól í Nesjum voru W(ZZC) Y og W(YZU) í um 30 fugla hóp.

**25. apríl:**  
Farið austur á Stöðvarfjörð, lítið af helsingjum á leiðinni vel innan við 100 fuglar, ekki var talið nákvæmlega nema, við Hlíð í Lóni þar voru 4 helsingjar og 8 í Vík í Lóni.

**26. apríl:**  
Á Óslandstjörn á Höfn voru 2 helsingjar og þeir eru komnir í margar eyjar bæði í Hornafirði og Skarðsfirði.

**27. apríl:**  
Farið frá Höfn að Jökulsárlóni, allir helsingjar taldir sem sáust frá þjóðvegi á Mýrum og Suðursveit, einnig lesið af þeim sem hægt var. Fyrstu helsingjarnir voru við Holtahóla á Mýrum, á túnunum neðan vegar voru 25 og ofan vegar 74. Við Árbæ 2, Lambleksstaði 6, Hólm 10 og við Hellisholt 55 fuglar. Á túnunum í Flatey voru þúsundir gæsa en ekki sáust nema 11 helsingjar, 53 á túnunum á Heinabergsaurum og 22 við Skálafell. Við Sunnuhlíð í Suðursveit voru 40 fuglar og lesið var af



tveimur, W(DL) og W(FA). Við Hestgerði voru 25 fuglar og var lesið af W(IS), B(XN), B(XD) og B(XY). Við Vagnstaði voru 85 fuglar á túnnum neðan Þjóðveggar og 104 ofan vegar, lesið var af B(VL). Á túnnum við Borgarhafnarbæina voru 56 fuglar, við Fífutjörn 49, heima við Jaðar 4 og við Brunná 40 fuglar. Á Steinasandi neðan Þjóðveggar voru 595 fuglar og á stóru túnunum ofan vegar voru a.m.k. 1000 fuglar en erfitt var að telja þar, stór hluti fuglanna flaug upp af löng færi en þeir voru mjög styggir þar. Frá Sléttaleiti að Gerði voru 376 fuglar og merktir voru W(ESE) R, B(TT), B(TZ), B(FJ), B(HL) og B(TJ). Á Halatúnunum voru 197, inni í þeirri tölu eru líka fuglar í Markhólma. Við Reynivelli 35 fuglar og svo var greinilega komið heilmikið af fuglum í Skúmeý, skoðað frá Þjónustsvæði eins og venjulega.

### 28. apríl:

Við Stekkhól voru 10 fuglar og W(ZZC) Y og W(YZU) eru þar enn.

### 30. apríl:

Farið að Nýpugörðum á Mýrum, þar sáust um 200 helsingjar flestir á túnnum en einnig sást töluvert af fuglum á varpsvæðum við Nýpugarða og vestur að Flatey, voru ekki taldi sérstaklega. Við Hellisholt var W(AH9).

### 2. maí:

Helsingjar sjást orðið í öllum eyjum í Hornafirði og verpa líklegast í þeim flestum, 9 fuglar voru á Óslands-tjörn.

### 3. maí:

Talið frá Vattará og austur að Hellisholti þar sem að komið var undir kvöld var erfitt að lesa af fuglum nema á góðu færi. Við Fjallsárbrú voru 18 fuglar. Á Halatúnunum voru 435 og 36 á Breiðabólstaðalóni. Á Steinasandi neðan Þjóðveggar 1650 fuglar og þar voru W(JL), W(TH), W(PF) og B(VS), ofan Þjóðveggar um 100 fuglar en þar eru þeir yfirleitt mjög styggir og fljúga upp á löngu færi. Við Borgarhöfn 6 fuglar, Vagnstaði 18 ofan Þjóðveggar og 34 neðan við veg. Á túnnum vestan við Sunnuhlíð (tilheyra Hestgerði) voru 8 fuglar og þar voru B(XD) og B(XY). Við Skálfafell 8 fuglar og á Heinabergsaurum 40 fuglar. Síðastu túnin sem talið var á voru við Hellisholt, þar voru 108 fuglar og allavega einn merktur en hann var með GSM sendi um hálsinn, ekki hægt að staðfesta númerið á honum en það sem sást var W(??U) og auðvelt ætti að vera að finna út hvaða fugl það var.

### 7. maí:

Við Vík í Lóni voru 3 fuglar og 8 við Hnauka í Álftafirði.

### 9. maí:

Helsingjar sjást orðið víða við Höfn, varpfuglar í eyjunum og líklegast geldfuglar sem eru á ferðinni og sjást því víða t.d. í Óslandi, við golfvöllinn og víðar. Í dag sáust a.m.k. 11 fuglar sem tilheyra þessum hópi. Farið út á Mýrar og upp í Lón, við Holtahóla voru 120 fuglar og þar af 4 litmerktir W(FUF)/R, W(EUI)/R, W(EUJ)/R og W(EUV)/R lítur út fyrir að vera allir úr sama merkingarhópnum, héldu sig allir saman. Fjórir fuglar



sáust við Fornustekkarot (hesthús) og 2 á Kríutjörn en nokkuð varp er nálægt þessum svæðum og því líklegast um geldfugla að ræða. Við Hlíð í Lóni voru 6 fuglar en hvergi annarstaða í Lóni sáust helsingjar.

### 13. maí:

Vestan við Vattará í Öræfum voru 6 fuglar, þrjú þeirra merktir W(IF), W(HA) og W(DI). Við Jökulsárlón (þjónustusvæði) 54 fuglar, B(HZ) og B(ZZ). Á tünnum austast á Breiðamerkursandi voru 124 fuglar. Nokkrir fuglar voru við Fellsá og var B(FF) í þeim hópi.

### 16. maí:

Helsingjar taldi frá þjóvegi frá Höfn að Jökulsárlóni, fyrstu fuglarnir voru við Holtahóla, samtals 27 neðan og ofan vegar. Einn fugl á tünunum á Heinabergsaurum, 5 við Hestgerði og 4 við Jaðar, greinilegt að nú sést minna eftir því sem fjær dregur varpsvæðunum. Á Steinasandi neðan þjóðveggar voru 222 fuglar, 22 við Gerði og þar voru B(SB) og B(PX). Á Halatúnum 97 fuglar og um 200 á Breiðabólstaðalóni, 31 við Reynivelli, 43 á tünunum á Breiðamerkursandi og 8 við Jökulsárlón.

### 17. maí:

Þrjú fuglar við Vík og 13 á tünnum neðan þjóðveggar við Hlíð.

### 19. maí:

Við Vík voru 13 fuglar, í Hvaldal (sunnan Hvalnesskriða) voru 9 fuglar og 2 á tjörn niður undir sjó við Þvottá í Álftafirði.



### 21. maí:

Farið í Álftafjörð og svo að Jökulsárlóni, allir helsingjar taldir frá þjóðvegi, nema á Breiðabólstaðalóni en þar eru varpsvæði. Á Starmýravogi neðan við Starmýri III voru 12 fuglar og þar af tveir merktir W(HX) og W(BP) en þessir fuglar voru merktir á Breiðamerkursandi 18.7.2019 sem ófleygir ungar. Við Vík voru 11 fuglar en ekki sáust aftur helsingjar fyrr en 2 fuglar ofan vegar við

Holtahóla. Engir helsingjar sáust frá Holtahólum að Sléttaleiti í Suðursveit en þar voru 6 fuglar. Á tünnum neðan vegar við Reynivelli voru 31 fugl, 6 fuglar á Stemmu neðan vegar og þar var W(JS) en einungis 2 fuglar við Jökulsárlón. Neðan vegar við Nýgræðukvíslar voru 12 fuglar, á tjörninni við Fjallsá 14 fuglar og vestan við Vattará 8 fuglar og þar voru W(DA), W(DJ) og W(BX).

### 28. maí:

Helsingjar taldir í Suðursveit og Öræfum, á tünnum við Fífutjörn voru 13 fuglar og 7 við Jaðar. Engir helsingjar voru á Steinasandstúnunum við þjóðveginn en 13 fuglar neðan við Sléttaleiti, 2 við Gerði og 28 á Halatúnum. Á Breiðabólstaðalóni 150 fuglar, engir ungar sáust. Við þjóðveginn hjá Nýgræðukvíslum voru 10 fuglar og pollinum við Fjallsárbrú 10, W(BV) og W(DX).

### 2. júní:

Tveir helsingjar sáust við Vík í Lóni en hvergi annars staðar sáust fuglar í Lóni. Starfsmenn Náttúrustofu Suðausturlands ásamt sjálfboðaliðum og starfsmönnum frá Vatnajökulsþjóðgarði fóru út í Skúmey til að telja hreiðrin og lesa af fuglum. Alls fundust 1491 helsingja hreiður og er það rúmlega 12% (Náttúrustofa Suðausturlands, óbyrt gögn) aukning frá fyrra ári. Þar var lesið af B(DT), B(DY), B(FJ), B(FT), B(HH), B(HL), B(NA), B(PP), B(BX), B(SB), B(SJ), B(TT), B(TZ), B(UC), B(UV), B(VS), B(XF), B(XL), B(XX), B(YB), B(YP), W(AI), W(BA), W(IP), W(IT), W(JB), W(LH), W(PD), W(SP), W(TB), W(TI), W(TJ), W(TN) og W(TU). Það var líka lesið af nokkrum fuglum merktum á Bretlandseyjum sem eru varpfuglar í Skúmey, W(4YL), W(42S), W(CA6), W(DX3), W(BB9) og W(6VD).



### 6. júní:

Farið í aflestrarferð í Suðursveit og Öræfi, á túni við Fífutjörn sást einn fugl. Neðan við Sléttaleiti voru 150 fuglar, 160 austan við Gerði og 46 á Halatúnum, á vesturhluta Breiðabólstaðalóns ekki talið. Á tünnum austast á Breiðamerkursandi voru 46 fuglar. Á Stemmu neðan þjóðveggar voru 20 fuglar, þör með unga, þar var

lesið af W(AV), B(XP), W(IZ), B(DS) og B(UF). Á Stemmupollum voru 38 fuglar, pör með unga. Ekið vestur yfir Vattará í Öræfum og skoðað á bakaleið. Við Vattará voru 27 helsingjar, pör með unga, lesið var af W(HD), W(HT), B(VF), W(CS), W(FN), W(BZ) og W(IN). Austan við Kvísker 21 fugl og við Fjallsárbrú (pollur) 12 allstaðar eru pör með unga. Við Fjallsá var lesið af W(CC) og W(DZ) en þau eru par og voru með 5 unga. Við Nýgræðukvíslar (við þjóðveg) 76 fuglar, pör með unga. Á pollunum við Stemmu voru ennþá 38 fuglar og var lesið af B(LU), W(IX) og W(LU) þar var par með unga. Við Fellsá voru 8 fuglar.



#### 7. júní:

Einn helsingi sást á Óslandstjörn á Höfn.

#### 11. júní:

Farið að Jökulárlóni, nú er farið að bera á geldfuglum í túnnum. Á túnnum við Fífutjörn voru 168 fuglar (geldfuglar) og 180 í Borgarlandi í Suðursveit. Neðan við Sléttaleiti 150 og austan við Gerði 255, nokkuð af ungum í þessum hópum. Fjórir helsingjar voru á Hala-túnnum og 23 sáust á Breiðabólstaðalóni neðan við

bæina. Við Fellsá voru 271 fugl og mikið af því ungar. Á pollunum við Stemmu voru 72 fuglar, pör með unga, þar var lesið af W(NA), W(PH) (par með 5 unga), W(BB), W(IT), W(JB) par með unga), B(HT), W(NF) og W(LF). Á Stemmu neðan þjóðvegur voru 10 fuglar og 32 við Jökulsárlón.

#### 25. júní:

Á pollum við Vattará voru 60 fuglar, pör með unga.

#### 27. júní:

Helsingjar taldir og lesið af frá Vattará og að Hestgerðis-lóni. Fuglarnir við Vattará og austan Kvískerja ekki taldir en lesið af nokkrum. Við Vattará voru W(AL), W(FC), W(CN) og W(NZ). Austan við Kvísker voru B(TC) og B(TX). Á pollunum við Fjallsá voru 100 fuglar og þar voru B(DD) og W(DT). Á Stemmu neðan vegar voru 60 fuglar, pör með unga. Lesið var af W(AV), W(IU), B(ZP), B(UV), W(SA), W(LZ), W(LU) og W(PC). Á pollunum ofan vegar við Stemmu voru rúmlega 200 fuglar, ungalausir. Við Fellsá 80 fuglar, pör með unga og á Hestgerðislóni 23 fuglar.

#### 29. júní:

Farið í aflestrarferð að Jökulárlóni, ferðin breyttist töluvert eftir að sandþerna sást á flugi utan við lónið á austurleið, henni fylgt eftir. Neðan við Sléttaleiti voru 320 fuglar og 750 austan við Gerði, mikið af geldfuglum í þessum hópum auka para með unga, við Gerði var lesið af W(6UZ) og B(UL). Fuglarnir við Stemmulóns-pollana voru ekki taldir á vesturleiðinni en lesið af B(DS) og W(IV), gert ráð fyrir að skoða þá betur á bakaleiðinni en ekkert varð svo að því. Við Jökulsárlón voru 32 fuglar, pör með unga, lesið var af W(JC), W(JJ), B(XN), W(LD), W(JD), B(ZF), B(VP) og W(IS).





### 1. júlí:

Farið að lesa af við Stemmu og Jökulsárlón, við Stemmupollana voru um eða yfir 300 fugla hópur mjög margir merktir. Frétt hafði af miklum ungasáttum á þessum slóðum, ekkert sást af dauðum ungum en greinilegt að margir fuglar voru ungalausir. Stemmupollar, nokkur þör með unga og svo þessi stóri hópur ungalausra fugla, lesið var af 38 fuglum, B(ST), W(LX), W(PL), W(LI), B(DT), W(BF), B(HV), B(JY), W(BB), B(ZZ), B(PS), B(SS), B(PZ), W(PB), W(JL), B(VA), B(PN), B(YA), B(XU), B(US), W(SD), W(IV), B(XP), B(XY), W(JN), W(JB), W(IT), W(LT), B(SU), B(XL), W(BH), B(YB), W(CY9), W(AU), W(JH), W(LN), B(VB) og W(SU). Á Stemmu neðan Þjóðvegur voru 37 fuglar, 18 fullorðnir og 19 ungar, lesið af ellefu fuglum, W(PC), B(ZP), W(PV), W(AV), B(HL), B(FJ), W(LZ), B(UV), W(SA), W(JA) og W(BA). Við Jökulsárlón voru 38 fuglar og lesið var af W(JD), W(LD) og W(PA).

### 10. júlí:

Við Gerði voru 160 fuglar og á pollunum við Stemmu 76 og þar var lesið af W(DJ), W(BD), B(SS) og W(TC).



### 13. - 15. júlí:

Arnór Þórir Sigfússon var með umsjón yfir litmerkingunum í ár eins og áður. Byrjað var að merkja í Vestur-Skaftafellssýslu við Skiptingahaus vestan við Brytalæk/Hólmsá þann 13. júlí. Alls voru 164 fuglar merktir og þar af 153 litmerktir. Í ár eru notuð gul merki og er þetta í fyrsta skipti sem merkt er í Vestur sýslunni. Að morgni 14. júlí var byrjað að merkja við Fellsá en þar var stór hópur og náðust 125 fuglar, 55 fengu litmerki, 54 fullorðnir fuglar og einn ungi aðrir einungis stálmerki. Annar hópur var svo handsamaður við Stemmu neðan Þjóðvegur alls 42 fuglar og fengu 23 fullorðnir litmerki. Og 15. júlí náðist um hóp við Vattará alls 45 fuglar, einungis fengu 12 fuglar litmerki þar því merkin kláruðust þar, aðrir fengu stálmerki. Merktir voru 376 fuglar í heildina þessa þrjá daga og þar af 243 með litmerki. Stór hópur fólks aðstoðaði Arnór en óhætt er að segja að Carls Mitcell var sárt saknað þetta árið.

*Mynd 1: Helsingjar í safnrétt.*

*Mynd 2: Elin Birna Olsen Vigfúsdóttir, Arnór Þórir Sigfússon og Hrafnhildur Ævarsdóttir.*

*Mynd 3: Haldið utan um helsingjahóp í réttinni.*

## 22. júlí:

Farið í aflestrarferð í Suðursveit og Örnefi. Frá Sléttaleiti að Gerði voru 960 fuglar og neðan þjóðvegur við Stemma 26. Ekið að Vattará og talið og lesið af á leiðinni til baka. Við Vattará voru 163 fuglar, þör með unga, lesið var af B(TY), B(TC), B(TX), W(FB3), W(HJ), W(HU), W(AJ), B(JH), B(TD), B(UH) og W(AS). Smápollar á Breiðamerkursandi austan Kvískerja 330 fuglar þör og ungar, lesið var af W(AL), W(ESE)OG W(DT). Við Stemmupollana voru 200 fuglar flestir ungalausir, lesið var af B(TZ), B(TT) og W(AI). Við Fellsá voru svo 150 fuglar, þör með unga og var lesið af Y(CU), B(SJ), B(UC) og B(HV).



W(LD), W(JD), W(PA), W(JJ), W(JC) og B(ZT) þetta voru þör með unga. Við Vattará voru 420 fuglar og lesið var af B(JD) og B(VX), 139 fuglar við smápolla austan Kvískerja og 110 neðan þjóðvegur við Fjallsá. Á vatnasvæðinu neðan þjóðvegur við Smyrlabjörg voru svo 370 fuglar, líklegast allt geldfuglar.

### 1. ágúst:

Á Stekkakeldu við Höfn voru 245 fuglar og einn merktur W(AU9).

### 4. ágúst:

Stekkakelda 71 fugl.



## 27. júlí:

Helsingjar taldir og lesið af frá Höfn og í Örnefi. Ofan vegur á Stekkakeldu á Höfn voru 120 fuglar, næst sáust helsingjar á Hestgerðislóni 106 fuglar. Neðan við Sléttaleiti 320 og var lesið af Y(AJ), Y(AB) og W(DX3). Austan við Gerði voru 320 fuglar, 20 á Halatúnunum og 320 á Breiðabólstaðalóni neðan við bæina. Við Fellsá voru 325 fuglar og lesið af mörgum nýmerktum fuglum en 125 fuglar voru merktir 15. júlí á þessu svæði og þar af fengu 55 litmerki og einn GSM sendi. Lesið var af W(AS9), W(DN), B(HZ), Y(AL), Y(BX), Y(BT), Y(HF), Y(BB), Y(BD), Y(HS), Y(SC), Y(SD), Y(AC), Y(HV), Y(AU), Y(BZ), Y(HB), Y(SJ), Y(AP), Y(HH), Y(HS), Y(BU), Y(BS), Y(HZ), Y(AP),Y(HI), Y(AH), Y(HP), Y(HC), Y(HD), Y(BI), Y(AF), Y(AN), Y(BP), Y(BJ) og Y(BH). Við Hrollaugshóla voru 88 fuglar. Stemmupollar 35 og neðan þjóðvegur einungis 2 fuglar. Við Jökulsárlón voru 39 og lesið var af W(ZFD),

## 7. ágúst:

Talningarferð, Höfn að Jökulsárlóni, ekki var lesið af neinum fuglum í þessari ferð. Á túnunum neðan þjóðvegur við Hellisholt á Mýrum voru 211 helsingjar, túnunum á Heinabergsaurum einungis 9 fuglar. Við Skálafell 15 fuglar og 72 á túnunum við Fífutjörn. Á stóru túnunum ofan þjóðvegur á Steinsandi voru 600 fuglar en engir á túnunum neðan við veginn. Engir fuglar sáust við Sléttaleiti, Gerði og Hala og einungis 3 við Fellsá á vesturleiðinni, engir fuglar sáust svo frá Fellsá að Jökulsárlóni. Skoðað nánar upp með Fellsánni og fundust þá 55 fuglar alveg upp undir fjallshlíð. Á túnunum á Heinabergsaurum voru 127 fuglar á austurleiðinni og 20 við Flatey. Við Borg á Mýrum voru 115 fuglar, á efstu túnunum við Holtahóla 680 og við Holtasel 550. Samtals voru taldir tæpir 2500 fuglar þennan dag.



**12. ágúst:**

Fréttir bárust að mikið hefði verið af helsingjum á og við Fiskivötn á Breiðamerkursandi (vestur af Skúmey), farið að athuga með það. Fyrsta stopp var við Viðborðssel á Mýrum en þar voru 30 fuglar. Á Hestgerðislóni 224 og 37 austan við Gerði. Við Fellsá voru 20 fuglar og gat ég lesið af 9 fuglum þar, Y(AI), Y(HV), Y(BC), Y(HL), Y(ST), Y(BF), Y(SL), Y(AU) OG Y(SI). Við Fiskivötnin voru 13 helsingjar en þetta svæði lítur út fyrir að vera mjög gott fyrir þá og þarf að skoða betur næsta sumar. Á bakaleiðinni voru komnir 550 fuglar á túnin við Vagnstaði, allur hópurinn flaug upp og út á Hestgerðislón, þægilegt var að telja þá þar aftur og svo voru 1500 fuglar þar til viðbótar. Á túnunum vestan við Sunnuhlíð voru 150 og 1200 komnir á túnin á Heinabergsaurum.

**13. ágúst:**

Við Haga í Nesjum 134 fuglar.

**17. ágúst:**

Stekkakelda 7.

**19. ágúst:**

Stekkakelda 26.

**20. ágúst:**

Stekkakelda 100.

**21. ágúst:**

Höfn, Flóinn 350 fuglar.

**22. ágúst:**

Grænahraun í Nesjum 190.

**25. ágúst:**

Fimm helsingjar flugu yfir Einarlund og 25 voru á túni austan við Hóla í Nesjum.

**29. ágúst:**

Fimmtán fuglar flugu yfir Einarlund.

**30. ágúst:**

Á Stekkakeldu voru 160 fuglar.

**31. ágúst:**

Við Haga voru 16 helsingjar og 25 flugu yfir Einarlund.

**1. september:**

Á Flóanum við Höfn 76 fuglar og 7 á túni á Horni í Nesjum.

**3. september:**

Farið að Jökulsárlóni, mjög lítið sást af helsingjum frá þjóðvegnum, 28 fuglar við Holtahóla og 7 við Fellsá.

**5. september:**

Á túnunum ofan þjóðveggar við Haga voru 17 helsingjar og á túnunum við Grænahraun/Sauðanes a.m.k. 1000 fuglar ekki náðist að telja þá nákvæmlega þar sem að styggð kom að fuglunum. Við Einarlund voru 16 helsingjar, geta vel verið hluta af Grænahrauns fuglunum.



**6. september:**

Á Stekkakeldur 180 fuglar.

**7. september:**

Farið að morgni að skoða við Haga og Grænahraun og svo aftur seinni partinn. Við Haga voru 24 fuglar um morguninn en um 1000 fuglar seinni partinn. Um miðja dag sáust 20 fuglar á flugi yfir Einarsslundi.

**8. september:**

Snemma morguns flugu 10 fuglar yfir Einarsslund og 120 sáust á Stekkakeldu.

**11. september:**

Við golfvöllinn á Höfn voru 28 fuglar og 360 á túni ofan þjóðveggar við Haga.

**13. september:**

Ofan þjóðveggar við Haga voru 156 fuglar.

**15. september:**

Töluvert flug helsingja framhjá Einarsslundi um morgunin allir með stefna á Grænhraun/Hagi, þeir virðast náttu sig nálægt golfvöllinum á Höfn. Á túnum ofan þjóðveggar við Haga voru 350 fuglar, allur hópurinn flaug upp og meiri parturinn af honum fór á Grænahrauns/Sauðanes túnin og þar voru svo taldir 1100 fuglar.

**16. september:**

Töluvert flug framhjá Einarsslundi um morguninn en ekki talið sérstakleg. Við golfvöllinn sáust 16 fuglar og á túnum ofan þjóðveggar við Stórlág í Nesjum voru 14 fuglar.

**17. september:**

Við Grænahraun voru 200 fuglar og ofan þjóðveggar við Haga 16.

**18. september:**

Á golfvöllinum voru 450 fuglar þar var W(AU9) og við Hornafjarðafljót neðan við Viðborðssel um 700 fuglar.

**20. september:**

Á golfvöllinum 750 fuglar.

**21. september:**

Á golfvöllinum voru 900 fuglar, 200 í Flatey og 700 við Skálfell í Suðursveit.

**22. september:**

Á golfvöllinum 1050 fuglar.

**23. september:**

Um 1000 fuglar voru á austanverðu Hestgerðislóni. Um 400 fuglar á Breiðabólstaðalóni og 80 við þjóðveg hjá



Nýgræðukvíslum. Um 500 við Fjallsárbrú á og við pollinn og um 1000 fuglar á smápollunum austan Kvískerja. Við Fagurhólsmýri 125 fuglar og um 200 við Hofsnæs. Austan við Kálfafelli í Fljótshverfi sáust nokkrir hópar helsingja á flugi til fjalla samtals um 240 fuglar.

**24. september:**

Á golfvellingum voru 840 helsingjar.

**25. september:**

Um 1000 fuglar á flugi fram hjá Einarsslundi og 300 austan við Gerði. Frá og með deginum í dag má veiða helsingja á Suðausturlandi og var töluverð skothríð frá Grænahraunssvæðinu og mikið flug á helsingjunum og þeir greinilega mjög órólegir.

**26. september:**

Á golfvellingum voru 1200 fuglar, stakur fugl sást við Standey á Höfn og annar á Flóanum, báðir líklegast særðir.

**28. september:**

Á aurunum við Papafjörð í Lóni voru 240 helsingjar.

**29. september:**

Fjórir fuglar við Stekkhól í Nesjum.

**1. október:**

Á Fornustekkarotum í Nesjum voru 12 fuglar.

**2. október:**

Á leirunni utan við Hafnarnes í Nesjum voru 500 fuglar og við Bergárós 900 fuglar.

**10. október:**

Helsingjarnir að mestu farnir, þrjú fuglar sáust á Flóanum við Höfn og 12 flugu yfir Einarsslund.

**17. október:**

Tveir fuglar á Flóanum á Höfn, líklegast særðir.

**19. október:**

Fimm fuglar á flugi yfir Óslandi á Höfn.

**Þakkir**

Ég vil þakka Kristínu Hermansdóttur og Þóri Snorrasyni fyrir yfirlestur og aðstoð með texta. Snævarr Guðmundsson fær þakkir fyrir aðstoð við kortagerð og Lilja Jóhannesdóttir fyrir aðstoð við töflugerð og góðar ábendingar. Einnig fær Arnór Þórir Sigfússon þakkir fyrir afnot af merkingaskýrslum. *Brynjúlfur Brynjólfsson tók allar myndirnar.*

Brynjúlfur Brynjólfsson  
nóvember 2020

**Heimildir**

Benedikt Þorsteinsson, Elínborg Pálsdóttir, Björn Arnarson, 1989. Nýjar helsingjavarpstöðvar á Suðausturlandi. Bliki 8, 7-8.

BirdLife International, 2018. Species factsheet: Branta leucopsis. Sótt þann 14.12.2018 af: <http://www.birdlife.org>.

Burfield, I., van Bommel, F., 2004. Birds in Europe: population estimates, trends and conservations status, BirdLife International, Cambridge.

Lilja Jóhannesdóttir, Kristín Hermannsdóttir & Svenja N. V. Auhage 2020. Varpútbreiðsla helsingja á Suðausturlandi 2019. Náttúrustofa Suðausturlands, Höfn í Hornafirði, janúar 2020. Minnisblað 5 bls.







Litmerki	Vattará	Kvisker	Fjallsá	Skúmey	Jökulsárlón	Stemma n. v.	Stemma o. v.	Fellsá	Reynivellir	Hali	Gerði	Sléttaleiti	Steinasandur	Jaðar	Fifutjörn, tún	Borgarhöfn	Vagnstaðir	Hestgerði	Hellisholt	Árbær	Grænahraun
B TJ											26.4										
B TN										19.4											
B TT				2.6			22.7				26.4										
B TX	22.7	27.6																			
B TY	22.7									19.4											
B TZ				2.6			22.7				26.4										
B UC				2.6				22.7						23.4							
B UF						6.6															
B UH	22.7										11.4	15.4									
B UL											29.6										
B UN																		23.4			
B UP										19.4											
B US						1.7															
						27.6															
B UV				2.6		1.7															
B UZ										19.4											
B VA						1.7													9.4		
B VB							1.7														
B VF	6.6																				
B VL																	26.4				
B VP					29.6																
B VS				2.6								26.4									
B VX	27.7																				
	27.5																				
B VZ	15.7										19.4										
B XD																			26.4		
																			3.5		
B XF				2.6																	
B XJ																19.4					
B XL				2.6			1.7														
B XN					29.6																26.4
						6.6															
B XP						1.7				19.4											
B XU						1.7															
B XX				2.6																	
B XY						1.7														26.4	
						1.7														3.5	
B YA						1.7															
B YB				2.6			1.7														
B YF	15.7																				
B YP				2.6																	
					29.6																
B ZF					27.7																
						27.6															
B ZP						1.7															



Litmerki	Vattará	Kvisker	Fjallsá	Skúmey	Jökulsárlón	Stemma n. v.	Stemma o. v.	Fellsá	Reynivellir	Hali	Gerði	Sléttaleiti	Steinasandur	Jaðar	Fífutjörn, tún	Borgarhöfn	Vagnstaðir	Hestgerði	Hellisholt	Árbaer	Grænahraun
B ZT		27.7																			
B ZZ					9.5		1.7														
W AI				2.6			22.7														
W AJ	22.7																				
W AL	27.5	22.7																			
W AS	22.7																				
W AT	22.7																				
W AU							1.7														
						6.6															
						27.6															
W AV						1.7					19.4										
W AZ											19.4										
W BA				2.6		1.7															
W BB						11.6	1.7														
W BD						10.7	15	1.7													
W BF							1.7														
W BH							1.7						15.4								
W BJ						15.7															
W BL											19.4										
W BN													15.4								
W BP																					
W BS																	23.4				
W BT											19.4										
W BV		28.5																			
W BX	21.5										19.4										
W BZ	6.6																				
W CB	15.7																				
W CC			6.6																		
W CI																		23.4			
	27.5																				
W CN	15.7										19.4										
W CS	6.6																				
W CT																	19.4				
W CZ									19.4												
	9.5																				
W DI	21.5																				
W DJ							10.7														
W DL																	19.4	23.4		26.4	
W DN								27.7													
W DT		22.7	27.6																23.4		
W DX	21.5	28.5																			
W DZ			6.6																		
W FA																	19.4	23.4		26.4	
W FC	27.5																				
W FD	15.7																				



Litmerki	Vattará	Kvísker	Fjallsá	Skúmey	Jökulsárlón	Stemma n.v.	Stemma o.v.	Fellsá	Reynivellir	Hali	Gerði	Sléttaleiti	Steinasandur	Jaðar	Fífutjörn, tún	Borgarhöfn	Vagnstaðir	Hestgerði	Hellisholt	Árbær	Grænahraun
W FH											19.4										
W FN	6.6																				
W FP											19.4										
W HA	9.5																				
W HD	6.6																				
W HJ	22.7																				
W HS	15.7																				
W HT	6.6																				
W HU	22.7																				
W HX																					
W IA											11.4										
W IF	9.5																				
W II	15.7																				
W IN	6.6																				
W IP				2.6																	
W IS					29.6													26.4			
W IT				2.6		11.6	1.7														
											15.4										
											19.4										
W IU						27.6					23.4										
W IV							29.6	1.7													
W IX							6.6														
W IZ						6.6				19.4											
W JA						1.7															
W JB				2.6		11.6	1.7														
					29.6																
W JC					27.7																
					29.6																
W JD					27.7																
W JF						11.6															
W JH							1.7														
W JI													26.4								
					29.6																
W JJ					27.7					19.4											
W JL							1.7														
W JN							1.7														
W JS		21.5																			
W JZ																	19.4	15.4			
W LB																	19.4				
					29.6																
W LD					27.7																
W LH				2.6								15.4									
W LI							1.7														
W LL											19.4										
W LN							1.7														



Litmerki	Vattará	Kvísker	Fjallsá	Skúmey	Jökulsárlón	Stemma n.v.	Stemma o.v.	Fellsá	Reynivellir	Hali	Gerði	Sléttaleiti	Steinasandur	Jaðar	Fíftjörn, tún	Borgarhöfn	Vagnstaðir	Hestgerði	Hellisholt	Árbaer	Grænahraun
W LT							1.7														
W LU						27.6	6.6														
W LX							1.7														
W LZ						27.6	1.7														
W NA						11.6															
W NB											19.4										
W NL						11.6															
W PA					27.7																
W PB							1.7														
W PC						27.6	1.7														
W PD				2.6																	
W PH						11.6															
W PL							1.7														
W PP																		23.4			
W PV						1.7															
W PX											19.4	23.4									
W SA						27.6	1.7														
W SB											23.4										
W SD							1.7														
W SP				2.6																	
W TB				2.6																	
W TC							10.7														
W TH												26.4									
W TI				2.6																	
W TJ				2.6																	
W TL																	23.4	23.4			
W TN				2.6																	
W TT											19.4	23.4									
W TU				2.6																	
Y AB								27.7													
Y AC								27.7													
Y AF								27.7													
Y AH								27.7													
Y AI								27.7													
Y AJ								27.7													
Y AL								27.7													
Y AN								27.7													
Y AP								27.7													
Y AU								27.7													
								12.8													



Litmerki	Vattará	Kvísker	Fjallsá	Skúmey	Jökulsárlón	Stemma n.v.	Stemma o.v.	Fellsá	Reynivellir	Hali	Gerði	Sléttaleiti	Steinasandur	Jaðar	Fífutjörn, tún	Borgarhöfn	Vagnstaðir	Hestgerði	Hellisholt	Árbær	Grænahraun		
Y BB								27.7															
Y BC								12.8															
Y BD								27.7															
Y BF								12.8															
Y BH								27.7															
Y BI								27.7															
Y BJ								27.7															
Y BP								27.7															
Y BS								27.7															
Y BT								27.7															
Y BU								27.7															
Y BX								27.7															
Y BZ								27.7															
Y CU								27.7															
Y HB								27.7															
Y HC								27.7															
Y HD								27.7															
Y HF								27.7															
Y HH								27.7															
Y HI								27.7															
Y HL								12.8															
Y HP								27.7															
Y HS								27.7															
								27.7															
Y HV								12.8															
Y HZ								27.7															
Y SC								27.7															
Y SD								27.7															
Y SI								12.8															
Y SJ								27.7															
Y SL								12.8															



